

Viaggiare meglio

Tour operator specializzati, compagnie istituzionali e low cost per raggiungere i due aeroporti internazionali di Male e di Maké. Taxi e autobus per Victoria, una volta atterrati alle Seychelles, il tradizionale dhoni per i piccoli spostamenti alle Maldive. Per coprire la distanza tra atolli e isole, invece, idrovolanti ed elicotteri. E, ancora, la glass bottom boat, per ammirare i ricchi fondali senza necessità di fare immersioni

Come arrivare

Maldive. Dall'Italia è possibile raggiungere le Maldive con voli di linea bisettimanali della durata di circa 9 ore, con partenza da Roma Fiumicino e Milano Malpensa. L'aeroporto internazionale di riferimento è il **Male International Airport** (tel. 00960.3338800, www.airports.com.mv), localizzato sull'Isola Hulhule, a 2,5 chilometri a nord-est della capitale Male. Da quest'anno, inoltre, sull'Atollo di Addu, il più a sud dell'arcipelago, ha aperto ai voli internazionali anche il **Gan International Airport**. Le maggiori agenzie di viaggio e i tour operator italiani offrono

Emirates (www.emirates.com) e **Qatar Airways** (tel. 899103303, www.qatarairways.com). L'italiana **Meridiana Eurofly** (tel. 0789.52600, dal lunedì al venerdì dalle 8.45 alle 17 oppure il call center 892928, www.meridiana.it) propone tariffe competitive per le prenotazioni effettuate sul web: da 560 a 800 euro circa per un volo a/r in media stagione.

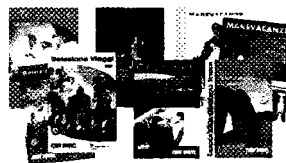


diversi pacchetti per affrontare il volo in sicurezza e a tutti i livelli di budget. Per chi preferisce muoversi autonomamente, prezzi interessanti sono proposti dalle compagnie **Air Europe** (www.aireurope.it),

L'aeroporto di Male è collegato alla capitale da un servizio marittimo attivo 24 ore su 24. Il **dhoni**, una barca veloce tipica maldiviana, effettua corse dal molo dell'aeroporto ogni 15 minuti durante la giornata e ogni 30 minuti dopo la mezzanotte. Il biglietto costa dalle 75 alle 100 rupie (valuta locale) col supplemento notturno. C'è anche la possibilità di noleggiare in loco un **dhoni** privato che faccia servizio taxi, alle tariffe stabilite ed esposte in sede. Non ci sono taxi su ruote in aeroporto, ma sono invece disponibili all'arracco del **dhoni** a Male: data la convenienza del servi-

Tour operator specializzati

Maldive: **Albatros Top Boat**, tel. 0323.505220, www.albatros.com; **Azemar**, www.azemar.com; **Best Tours**, tel. 02.336331, www.besttours.it; **Bradipo Travel**, tel. 02.36643100, www.bradipotavel.com; **Carré Blu**, tel. 011.5620326, www.carreblu.travel; **Club Med**, tel. 02.419441, www.clubmed.it; **Francorosso**, tel. 011.4646111, www.francorosso.it; **Godiva Viaggi**, tel. 02.76018240, www.godivaviaggi.it; **Hotelplan**, tel. 02.721361, www.hotelplan.it; **I Grandi Viaggi**, tel. 02290461, www.grandiviaggi.it; **I Viaggi del Ventaglio**, tel. 02.4675451, www.ventaglio.com; **Idee per viaggiare**, tel. 0652098401, www.ideeperviaggiare.it; **Kuoni**, tel. 01059681, www.kuoni.it; **Skorpion Travel**, tel. 02.653431, www.skorpiontravel.com; **Sporting Vacanze**, tel. 06.42117307; **Turisanda** (gruppo Hotelplan); **Valtur**, tel. 02.30099811, www.valtur.it; **Veratour**, tel. 06.500666, www.veratour.it; **Viaggidea**, tel. 0244405111, www.viaggidea.it; **Kuoni**, tel. 01059681, www.kuoni.it. Seychelles: **Alke viaggi**, tel. 06. 54296, www.alkeviaggi.com; **Bertel Travel**, tel. 02.6552598, www.bertetravel.com; **Best Tours** (vedi sopra); **Carré Blu** (vedi sopra); **Cormorano Viaggi**, tel. 0564.860309, www.cormorano.it; **Hirondelle**, tel. 0422.2966, www.hirondelle.it; **Hotelplan** (vedi sopra); **I Grandi Viaggi** (vedi sopra); **Idee per viaggiare** (vedi sopra); **Kuoni** (vedi sopra); **Le isole della purezza**, tel. 039673610, www.leisolede lapurezza.it; **Rallo Viaggi**, tel. 02.303500215, www.rallovaggi.it; **Southside**, tel. 02.29513500, www.southsideviaggi.com; **Sprintours**, tel. 06561811, www.sprintours.it; **Turisanda** (vedi sopra); **Viaggidea** (vedi sopra).

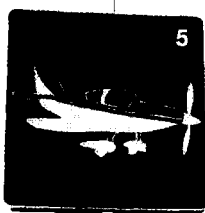




zio, i taxi sono molto usati sia per gli spostamenti, sia per veri e propri giri turistici personalizzati della capitale. Il prezzo base per un singolo viaggio, per un massimo di quattro persone, da un punto a un altro dell'isola, è di circa 15 rupie, con un supplemento di 5 rupie per i bagagli. Per informazioni: **Ente del Turismo delle Maldive**, www.visitmaldives.com

Seychelles. Per raggiungere le Seychelles, da Milano Malpensa e Roma Fiumicino partono numerosi voli intercontinentali diretti, della durata di circa 8-9 ore. Il **Seychelles International**

Airport (tel. 00248.384000, www.airport.u.nu/sez) è situato a Mahé, la più grande delle isole, a 10 km a sud-est della capitale Victoria. Il terminal internazionale è stato recentemente rinnovato con un significativo ampliamento degli spazi di accoglienza, come i duty free e le aree di servizio per il cliente. Per chi viaggia su questa tratta senza tour operator, tra le compagnie di linea più note, si segnalano per le offerte competitive Air Seychelles, Qatar Airways e Meridiana Eurofly. **Air Seychelles** (Air Seychelles-Roma, tel. 06.5098473 dal lunedì a venerdì dalle 9 alle 17, www.airseychelles.com) effettua voli senza scalo a prezzi vantaggiosi (a partire da 500 euro circa in bassa stagione) e il servizio di ricerca automatica delle coincidenze per chi parte da un aeroporto italiano minore. **Qatar Airways** propone il collegamento trisettimanale (lunedì, mercoledì e venerdì) con uno scalo a Doha in Qatar e offre tariffe promozionali nei periodi di bassa stagione che possono partire da 550 euro air, tasse escluse. Tra le compagnie italiane, **Meridiana Eurofly** ha appena inaugurato la tratta verso le Seychelles con interessanti offerte web e promo. Un volo da Bergamo, Milano Linate o Malpensa può partire da 300 euro circa. La capitale Victoria è facilmente raggiungibile dall'aeroporto, gra-



Brivido "giurassico" alle Seychelles

Osservare una tartaruga gigante di 150 chili che si muove lentamente sul terreno umido e magari osare avvicinarsi per accarezzarne la pelle grinzosa è un'esperienza irripetibile, che ricorda più il set di *Jurassic Park* che il contesto delle splendide Seychelles. In alcune isole vicino a Praslin vivono ancora oggi intere colonie di questi animali millenari: nell'isola **Curieuse**, una delle più piccole, se ne contano ben 250 esemplari. Da Anse Volbert sulla meravigliosa spiaggia chiamata Côte D'Or, partono giornalmente diverse spedizioni in barca (rigorosamente organizzate trattandosi di un parco marino protetto) alla volta di Curieuse. È invece più difficile da raggiungere perché situato molto a sud, **Aldabra**, il più grande atollo del mondo, che ospita una delle più numerose colonie di testuggini giganti. Ci si arriva via mare da Mahé in 4 giorni di viaggio o volando su un piccolo aereo che parte da

Assomption: il tragitto a/r costa circa 6500 euro da dividere in 8 persone. Per chi invece ha un budget più contenuto e desidera fare una gita giornaliera, anche nella stessa Assomption, a sole 3 ore di barca da Mahé, si possono vedere le gigantesche tartarughe in una delle riserve naturali più grandi delle Seychelles.



zie al servizio di bus attivo tutti i giorni dalle 5,30 alle 19,30, con partenze per il centro ogni 20-30 minuti. Ma il taxi, operativo dai terminal 24 ore su 24, è il mezzo più comodo e conveniente: una corsa media costa circa 6 euro di giorno e 8 euro di notte. Per chi preferisce spostarsi autonomamente, all'aeroporto ci sono filiali di compagnie internazionali di noleggio auto e moto, come **Hertz** (tel. 00248.322447, www.hertz.com) e **Sixt** (tel. 00248.515532, www.sixt.co.uk). Per informazioni: **Seychelles Tourism Board**, www.seychelles.travel/it

Come muoversi

Maldive. L'arcipelago delle Maldive è costituito da poco più di 2000 minuscole isole coralline, ordinate in 19 atolli, disposte da nord a sud per circa 750 chilometri a cavallo dell'Equatore. I mezzi di trasporto che collegano un'isola all'altra sono fondamentalmente tre: l'idrovolante, il *dhoni* o barca veloce e il volo interno. Per il trasferimento via mare, le principali compagnie che offrono percorsi speciali in idrovolante verso la maggior parte dei resort sono **Mal-**

1. L'aeroporto internazionale di **Male**.
2. Carrello con valigie.
3. L'aeroporto dell'isola di **Praslin**.
4. Aereo della **Air Seychelles**.
5. Segnaletica per stazione idrovolanti.
6. **Aerotaxi** maldiviano.





2



1-2. Il servizio di trasferimento in elicottero della *Helicopter Seychelles*.

3. Attracco per idrovolanti.

4. **Inter Island Quay**, Victoria, Mahé.

5. **Oxcart** a La Digue, Seychelles.

6. Una **glass bottom boat**.

7. Atollo di **Aldabra**.

8. Il tradizionale **dhoni** maldiviano.

divian Air Taxi (tel. 00960.315201, www.mataxi.com) e **Trans Maldivian Airways** (tel. 00960.3312444, www.transmaldivian.com). In genere, chi è in possesso di una prenotazione alberghiera trova ad attenderlo fuori dall'aeroporto un incaricato del villaggio turistico o del tour operator, addetto ad accompagnare il visitatore lungo tutto il tragitto che lo separa dal resort. Pertanto è consigliabile consultare il tour operator o contattare il personale del resort per

l'organizzazione dei trasferimenti da e per le isole di arrivo. I **dhoni** offrono un servizio molto importante perché raggiungono tutti i villaggi che non sono serviti dagli idrovolanti; di solito succede per i villaggi molto vicini oppure per quelli con caratteristiche che renderebbero il trasferimento in idrovolante molto costoso. Per maggiori informazioni, si può contattare direttamente il **Maldives Tourism Promotion Board** (Bank of Maldives Building, tel. 00960.323228, www.visitmaldives.com.mv). Il volo interno, invece, viene utilizzato molto frequentemente non solo da chi deve raggiungere resort molto distanti, ma anche da chi

si dirige verso i luoghi di partenza delle crociere, solitamente nell'estremo sud dell'arcipelago. La compagnia aerea nazionale opera voli regolari per i quattro aeroporti principali degli atolli più lontani: Gan, Hanimaadhoo, Kaadedhdhoo e Kadhdhoo (www.airports.com.mv/domestic). La compagnia aerea **Island Aviation Services** garantisce voli interni che collegano strategicamente gli aeroporti regionali agli atolli Haa Dhaalu, Laamu, Gaafu Dhaalu e Seenu (tel. 00960.333566, www.island.com.mv).

Seychelles. Visitare le Seychelles è molto facile, grazie a trasporti efficienti e tempi di percorrenza relativamente brevi tra le isole e i luoghi d'interesse. L'isola di Mahé è il fulcro della rete di connessioni per via aerea e marittima. Il viaggio sui piccoli aerei di servizio o sugli elicotteri è sicuramente un modo molto suggestivo e panoramico di scoprire le bellezze di questi posti incantati. **Air Seychelles** (tel. 00248.381017, www.airseychelles.com) garantisce voli regolari tra Mahé e Praslin (la seconda isola per grandezza e importanza) su aerei da 20 o da 36 posti, al costo di 138



Sulla barca di vetro per ammirare i fondali

Le meraviglie marine delle Seychelles si possono ammirare anche senza sforzo e senza entrare in acqua. Sull'Atollo di Mahé, per esempio, a bordo della *Teddy's Glass Bottom Boat*, una barca speciale con la chiglia di vetro, si possono osservare le mille forme dei coralli e dei rari pesci tropicali, che trovano in queste zone un habitat unico. I prezzi a persona partono da 40 euro.

(tel. 00248.511198, www.seychelles.travel). Ma l'Oceano Indiano custodisce anche enormi relitti di navi affondate. Nell'area delle Maldive, il più grande è il *British Loyalty*, una nave-cisterna lunga



140 metri affondata nel 1946 dagli inglesi stessi all'interno dell'Atollo di Gan, dopo essere stata colpita per ben 2 volte dai sottomarini giapponesi. Col tempo, nello scheletro della nave, una colonia di corallo ha dato vita a un enorme giardino subacqueo. La **Diverland Gan** organizza immersioni per visitare il relitto, a una profondità massima di 32 metri (tel. 00960.7771157, www.diverland.com). Nei pressi dell'aeroporto di Hulule, a nord dell'Atollo di Male, su un fondale sabbioso a 35 metri di profondità, è conficcato in verticale il *Maldivian Victory*, un mercantile di 35000 tonnellate affondato il 13 febbraio 1981. L'immersione per visitarlo raggiunge i 30 metri, ma è consigliata solo a sub esperti per le forti correnti marine.

Il **Thulhagiri Diving Center** (Thulhagiri Island Resort, tel. 00960.440144, www.tgdiving.com) offre pacchetti per gruppi da 5 a 15 persone, dai 120 ai 300 euro circa. L'elenco e i contatti dei principali centri di immersione delle Maldive si trovano sul sito: www.mondomaldive.it/Centri_Padi.html.

Voli low cost

Compagnie	Partenze e arrivi	Prezzi
QATAR AIRWAYS www.qatarairways.com	I collegamenti per le Maldive partono il lunedì e il venerdì dagli aeroporti di Roma Fiumicino e Milano Malpensa.	Un volo <i>a/r</i> in media stagione, scegliendo date flessibili, può costare 600 euro.
AIR EMIRATES www.emirates.com/it	La compagnia effettua voli per le Seychelles con partenze anche da Venezia, Aeroporto Marco Polo.	Un volo con scalo a Dubai può costare in bassa stagione da 720 a 780 euro.
LIVINGSTON/ LAUDA AIR www.lauda.it	La compagnia propone spesso vantaggiose offerte last minute per le Maldive, con partenze il lunedì da Milano e Roma.	In media un volo standard, non in promozione, parte da 800 euro in bassa stagione.

*Nota: i prezzi indicati si riferiscono a viaggi di *a/r* e sono comprensivi di tasse.*



euro *a/r*. Il viaggio ha una durata di soli 15 minuti e una frequenza media di 20 voli di andata e ritorno al giorno. La compagnia prevede collegamenti aerei anche con le isole di Frégate, Bird, Denis, Desroches e Alphonse, solitamente su richieste delle strutture alberghiere che si trovano su di esse. Accanto ai servizi aerei tradizionali, la **Helicopter Seychelles** è specializzata in trasferimenti tra le isole, anche le più piccole e meno battute, in elicottero (tel. 00248.385858, www.helicopterseychelles.com). A differenza di quello che si può pensare, un volo di questo tipo non è molto dispendioso: fino a ottobre 2008, la compagnia propone prezzi promozionali davvero interessanti ad esempio sulle tratte Mahé-Praslin (136 euro), Mahé-La Digue (136 euro) e Praslin-La Digue (68 euro). Inoltre c'è la possibilità di prenotare escursioni e voli panoramici su moltissime destinazioni. Per gli spostamenti via mare, si può scegliere tra due tipi di imbarcazione: golette e catamarani. Per goletta si intende una barca tradizionale a vela e motore, che copre prevalentemente la tratta tra *Inter Island Quay* di Victoria a Mahé e il porticciolo di Baie Sainte Anne a Praslin (in 2 ore e mezza circa) o quello di La Digue (in 3 ore). Sempre da Mahé, la nave *Belle Seraphine* salpa per le isole vicine, al costo medio di circa 15 euro (tel. 00248.511345). Più moderno anche se forse meno suggestivo è il viaggio di un'ora sul catamarano che effettua servizio di traghetto tra

Victoria e Baie Sainte Anne; il costo della traversata è di 40 euro per gli adulti, 20 euro per i bambini fino a 12 anni e possibilità di riduzioni per i gruppi (**Inter Island Ferry Service**, tel. 00248.232329 oppure **Cat Cocos**, tel. 00248.297160, www.catcocos.com). Sulle isole più grandi, Mahé e Praslin, ci si può spostare facilmente anche con i mezzi pubblici su strada e con i taxi. Le fermate dell'autobus sono chiaramente segnalate su tutte le vie principali. A Mahé la stazione centrale dei bus si trova a Victoria, da dove partono le corse per tutti i distretti ogni giorno tra le 5,30 e le 22, con una riduzione significativa della frequenza dopo le 18,30. Per tutte le 41 linee, il biglietto ha un prezzo fisso di 3 rupie (la valuta locale) a tratta. Una tariffa leggermente superiore (5 rupie) viene applicata per gli autobus "di lusso" dotati di aria condizionata (**Seychelles Public Transport Corporation**, tel. 00248.280280, www.sptc.sc). I taxi si trovano facilmente presso le apposite stazioni in città, oppure in corsa, o ancora tramite la prenotazione telefonica ai numeri diretti dei tassisti, consultabili sull'elenco telefonico locale. Come norma, e sempre consigliabile chiedere di mettere in funzione il tassametro, quando è presente, oppure negoziare il prezzo prima della corsa. Basta un po' di accortezza per assicurarsi giri turistici comodi e molto convenienti. Una simpatica alternativa al taxi, se ci si trova a La Digue, è l'*Oxart*. Per chi sceglie di noleggiarla, basta una patente valida europea o internazionale e il mezzo verrà recapitato direttamente all'albergo. Per informazioni: Ente del turismo di Mahé (tel. 00248.671300, www.seychelles.com).

